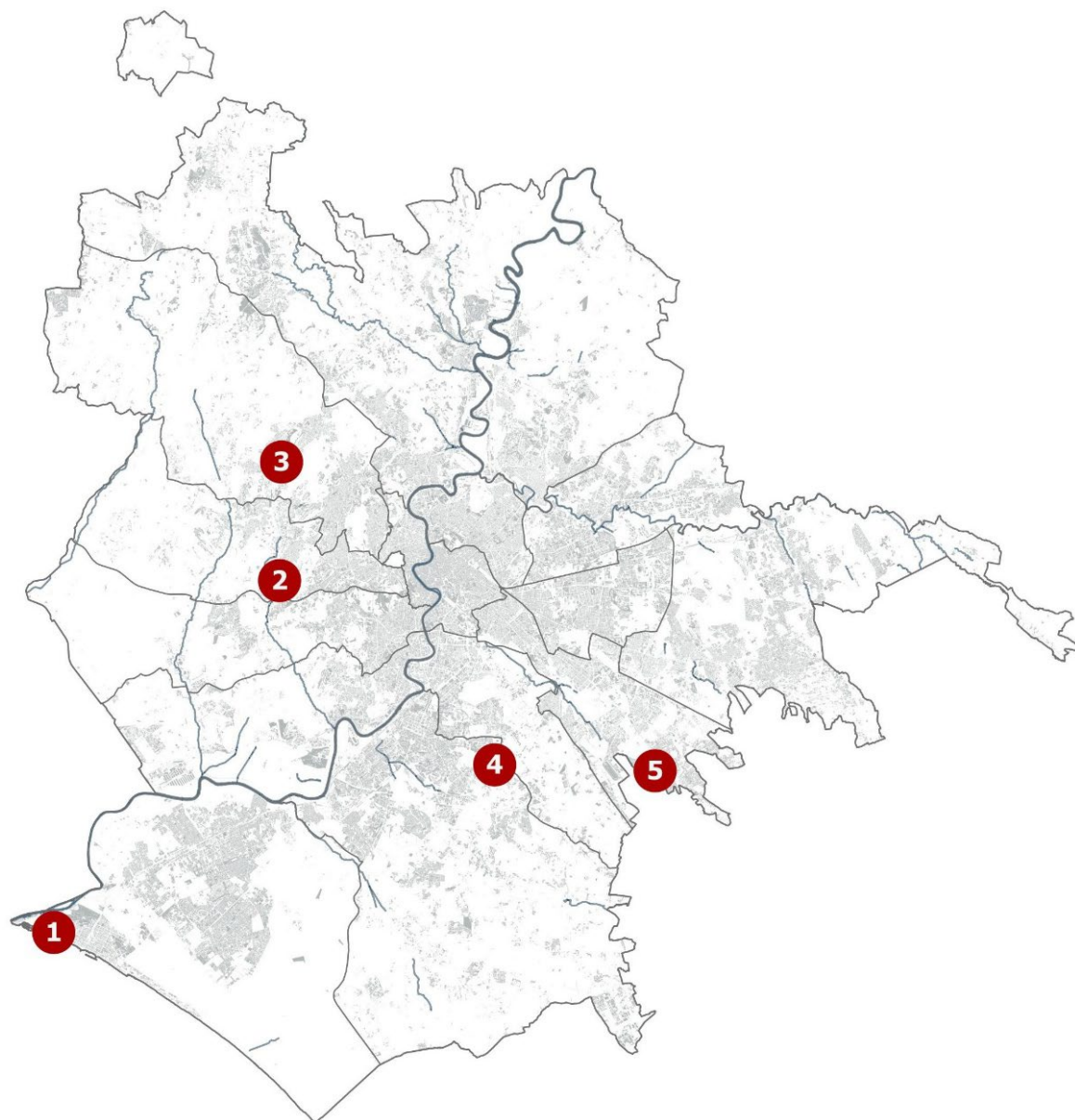


SCHEDA SINTETICA DEGLI INTERVENTI

Parrocchie di nuova costruzione nella Diocesi di Roma



1	Parrocchia S. Vincenzo de' Paoli – Ostia Ponente
2	Parrocchia S. Giovanni Nepomuceno Neumann - Montespaccato
3	Parrocchia S. Brigida di Svezia – Palmarola
4	Parrocchia Sant'Anselmo - Cecchignola
5	Parrocchia S. Anna - Morena

Premesse

Il “Programma Nuove Chiese” della Diocesi di Roma procede da esigenze pastorali di una programmazione remota, non ancora soddisfatte per via dei lunghi anni di stasi nella realizzazione di nuovi complessi parrocchiali.

Tale Programma vuole costituire un cambio di paradigma scaturito da esperienze ormai più che decennali.

La Società è ormai orientata all'ottimizzazione nello sfruttamento del suolo e delle risorse naturali, nel recupero piuttosto che nella realizzazione del nuovo. Questo programma si colloca nella scia della sostenibilità generale, per rispondere ad esigenze che negli anni non sono comunque venute meno, trovandoci oggi in una sorta di emergenza abitativa comunitaria, cioè del luogo di aggregazione per eccellenza.

L'obiettivo primario è quello di dotare alcuni quartieri periferici di Roma e di Ostia, di espansione recente o anche consolidati da anni, di un luogo di culto adeguato e con carattere di stabilità, diversamente dagli spazi attualmente utilizzati, spesso “arrangiati” in ambienti non idonei, dimensionalmente insufficienti e talvolta con alcune funzioni dislocate nel territorio parrocchiale. Nello specifico, la Diocesi di Roma ha intenzione di declinare il Programma Nuove Chiese in cinque interventi che negli anni hanno mantenuto l'esigenza pastorale di un nuovo luogo di culto e aggregazione comunitaria, oltre al verificarsi di condizioni che, in alcuni casi, hanno favorito l'acquisizione della piena disponibilità delle aree destinate al servizio religioso.

Questo Ufficio diocesano per l'Edilizia di Culto ha predisposto allo scopo le presenti SCHEDE SINTETICHE DEGLI INTERVENTI, specifiche per ciascun sito, redatte in seguito alla valutazione particolare di esigenze di spazi e funzioni eseguita con l'ausilio del vescovo del settore, del parroco e coinvolgendo una rappresentanza della comunità. Tali schede potranno orientare i futuri progettisti nella scelta del o degli interventi ai quali candidarsi per la futura fase di concorso.

È stato dato inoltre particolare rilievo alla scelta della tecnologia costruttiva dei futuri complessi parrocchiali, sostenendo l'idea di **costruzioni in legno** intrinsecamente sostenibili e vantaggiose, oltre a una serie di indicazioni e accorgimenti dal punto di vista compositivo per favorire il contenimento dei costi di realizzazione.

La genesi del Programma per la realizzazione di nuovi complessi parrocchiali per la Diocesi di Roma è avvenuta secondo un nuovo concetto di architettura per assolvere allo scopo, incontrando il favore del Consiglio Episcopale e dei Parroci nella proposta di una tecnologia ecologica e sostenibile, partendo quindi dall'idea di realizzare **costruzioni in legno**. Lo sviluppo impresso in particolare negli ultimi due decenni a questa tecnologia millenaria consente oggi di far fronte a tutti i possibili pregiudizi. Oggi se ne apprezzano in particolare i vantaggi, quali la sostenibilità, le proprietà isolanti, di igroscopicità, di resistenza e leggerezza, di resistenza al fuoco. Il legno è una risorsa rinnovabile, durevole; nel caso specifico ulteriori vantaggi sono costituiti dalla possibilità di raggiungere livelli avanzati di prefabbricazione e di conseguenza un controllo più accurato dei costi e dei tempi di realizzazione.

La fase di progettazione del Programma Nuove Chiese è strutturata in tre tempi:

1) l'indizione di una “**manifestazione d'interesse**” al fine di individuare un congruo numero di partecipanti per un concorso.

2) Una **fase concorsuale** finalizzata alla restituzione della progettazione preliminare, alla quale seguirà l'incarico professionale per la progettazione definitiva e la fase autorizzativa.

3) La **progettazione esecutiva** si innesterà nella fase di esecuzione mediante indizione di una gara di tipo “appalto integrato”, rivolto ad aziende specializzate del settore delle costruzioni in legno, che possano recepire tutte le esigenze funzionali ed estetiche delineate nel progetto preliminare e sviluppare tutti gli aspetti tecnici e tecnologici in modo da contenere i rischi del cantiere e l'insorgenza di imprevisti.

Dati generali

Localizzazione area

Via Domenico Baffigo – Via Mario Ruta

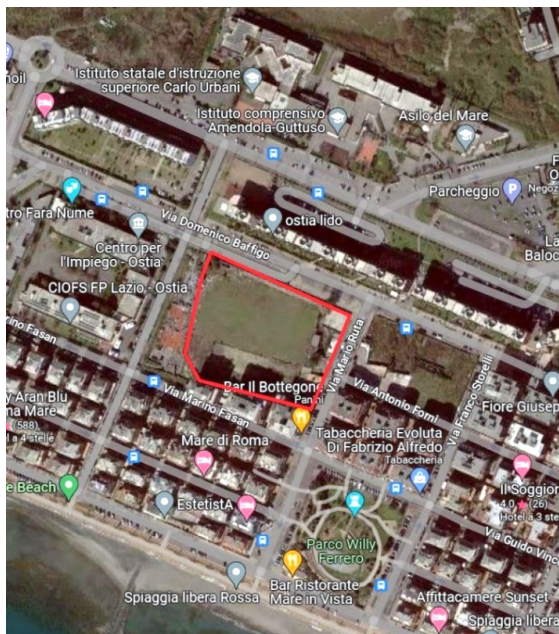
Municipio X

Settore Sud Diocesi di Roma

Dati urbanistici

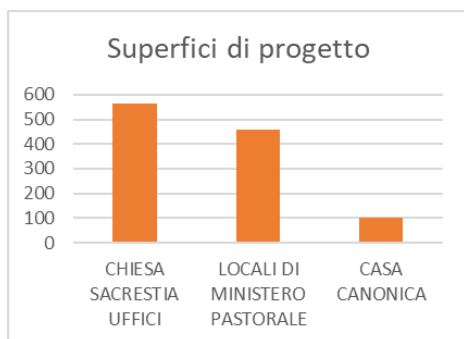
Piano Regolatore Generale destinazione

«Verde pubblico e servizi pubblici di quartiere»



Descrizione e requisiti dimensionali di intervento

Nuova costruzione di chiesa, casa canonica e locali di ministero pastorale da realizzarsi con tecnologie semi-prefabbricate



Destinazioni d'uso

mq lordi

CHIESA SACRESTIA UFFICI	
Aula liturgica	500
Sacrestia	32
Uffici	30
Tot. Chiesa sacrestia uffici	562
LOCALI DI MINISTERO PASTORALE	
Aule (4)	140
Salone polifunzionale	250
Spazi distributivi e servizi	70
Tot. Locali ministero	460
CASA CANONICA	
Alloggio singolo	100
Tot. Locali ministero	100
TOTALE EDIFICI	1.122

Quartiere MONTESPACCATO

Dati generali

Localizzazione area

Via Gattinara – Via Albugnano

Municipio XIII

Settore Ovest Diocesi di Roma

Dati urbanistici

Piano Particolareggiato Zona "O" 13,

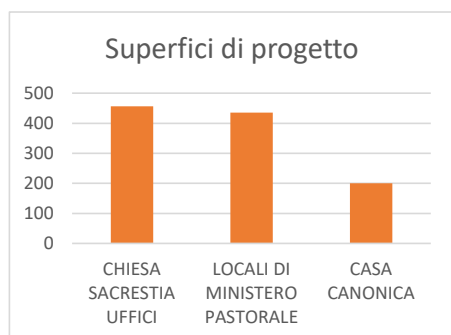
Montespaccato

Destinazione urbanistica «servizi religiosi»



Descrizione e requisiti dimensionali di intervento

Nuova costruzione di chiesa, casa canonica e locali di ministero pastorale da realizzarsi con tecnologie semi-prefabbricate



Destinazioni d'uso

mq lordi

CHIESA SACRESTIA UFFICI	
Aula liturgica	400
Sacrestia	30
Uffici	25
Tot. Chiesa sacrestia uffici	455
LOCALI DI MINISTERO PASTORALE	
Aule ministero pastorale (2)	70
Salone polifunzionale	250
Spazi distributivi e servizi	35
Tot. Locali ministero	355
LOCALI CARITAS	
Centro di ascolto, magazzino, servizi	80
Tot. Locali Caritas	80
CASA CANONICA	
Camere, servizi, distribuzione	
Tot. Casa canonica	200
TOTALE	1.090

Dati generali

Localizzazione area

Via Gorlago – Via Mezzoldo

Municipio XIV

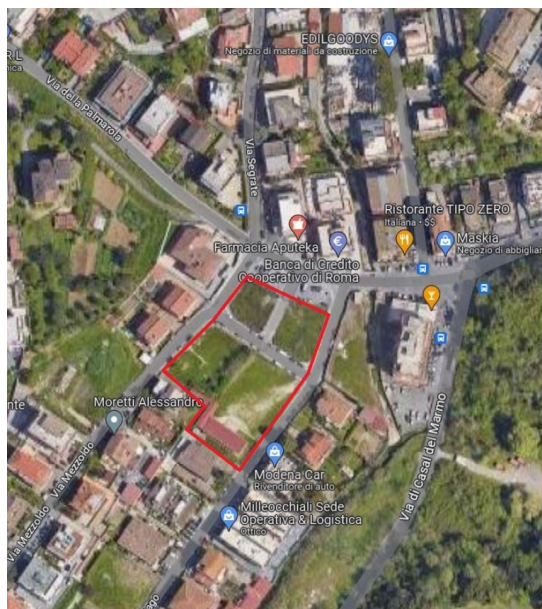
Settore Ovest Diocesi di Roma

Dati urbanistici

Piano Particolareggiato Zona "O" 10

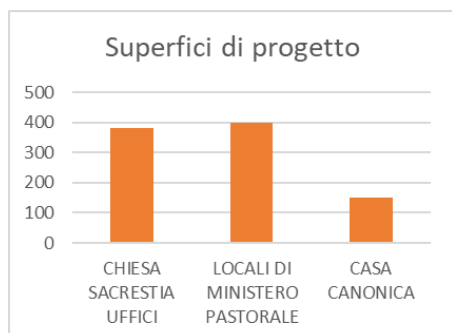
"Palmarola – Selva Nera"

Destinazione urbanistica «servizi religiosi»



Descrizione e requisiti dimensionali di intervento

Nuova costruzione di chiesa, casa canonica e locali di ministero pastorale da realizzarsi con tecnologie semi-prefabbricate



Destinazioni d'uso mq lordi

CHIESA SACRESTIA UFFICI	mq
Aula liturgica	325
Sacrestia	30
Uffici	25
Tot. Chiesa sacrestia uffici	380
LOCALI DI MINISTERO PASTORALE	
Aule (3)	100
Salone polifunzionale	250
Spazi distributivi e servizi	50
Tot. Locali ministero	400
CASA CANONICA	
Camere, servizi, distribuzione	
Tot. Casa canonica	150
TOTALE EDIFICI	930

Dati generali

Localizzazione area

Via Nella Marcellino

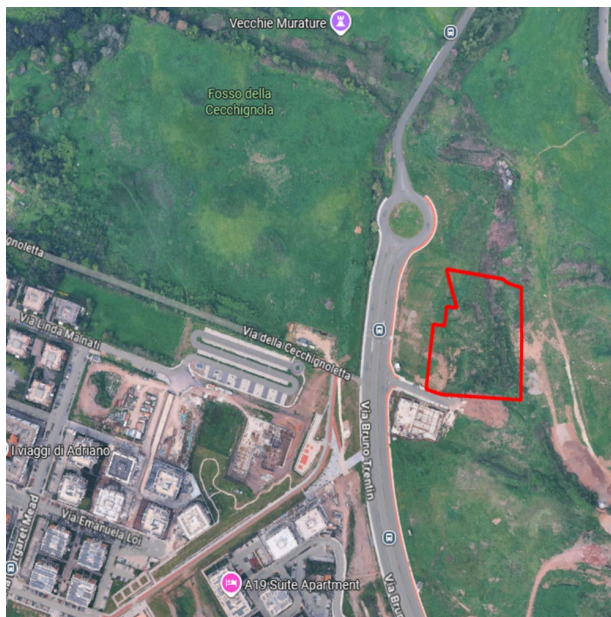
Municipio IX

Settore Sud Diocesi di Roma

Dati urbanistici

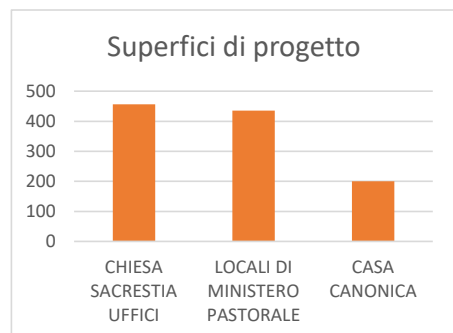
Convenzione "Cecchignola Ovest"

Destinazione urbanistica «servizi religiosi»



Descrizione e requisiti dimensionali di intervento

Nuova costruzione di chiesa, casa canonica e locali di ministero pastorale da realizzarsi con tecnologie semi-prefabbricate



Destinazioni d'uso mq lordi

CHIESA SACRESTIA UFFICI	
Aula liturgica	400
Sacrestia	30
Uffici	25
Tot. Chiesa sacrestia uffici	455
LOCALI DI MINISTERO PASTORALE	
Aule ministero pastorale (2)	70
Salone polifunzionale	250
Spazi distributivi e servizi	35
Tot. Locali ministero	355
LOCALI CARITAS	
Centro di ascolto, magazzino, servizi	80
Tot. Locali Caritas	80
CASA CANONICA	
Camere, servizi, distribuzione	
Tot. Casa canonica	200
TOTALE	1.090

Dati generali

Localizzazione area

Via di Torre Morena, 61

Municipio VII

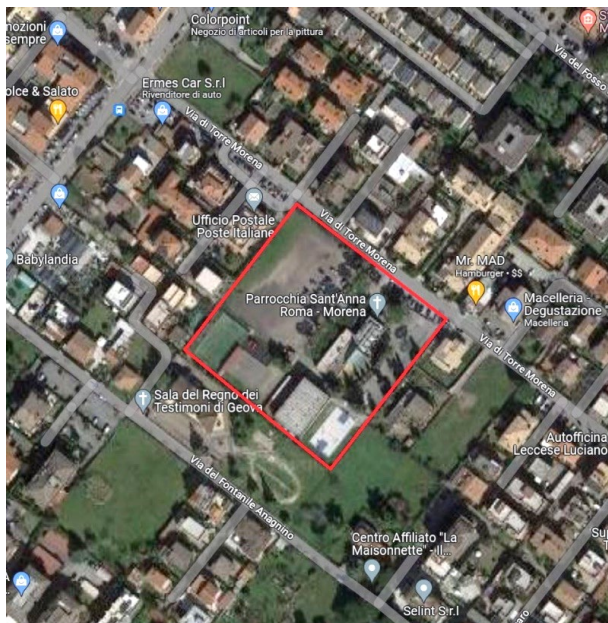
Settore Est Diocesi di Roma

Dati urbanistici

Piano Particolareggiato Zona O 35

“Ponte Linari – Campo Romano”

Destinazione urbanistica «servizi religiosi»



Descrizione e requisiti dimensionali di intervento

Ampliamento del complesso parrocchiale esistente mediante nuova costruzione di locali di ministero pastorale da realizzarsi con tecnologie semi-prefabbricate



Destinazioni d'uso

mq lordi

LOCALI DI MINISTERO PASTORALE	
Aule ministero pastorale	400
Salone polifunzionale	240
Spazi distributivi e servizi	160
Tot. Locali ministero	800
TOTALE	800